

PLAN ESTRATÉGICO COMUNA SEIS
Construyendo Ciudad

MODELO DE GESTIÓN
La comuna seis, un territorio para vivir dignamente

CORPORACIÓN PARA EL DESARROLLO
PICACHO CON FUTURO

Marx Alain Franco Santos
Practicante Planeación y Desarrollo Social

MEDELLÍN
2007

Introducción

Tradicionalmente la gestión del desarrollo local ha sido enmarcada en la comuna seis y la zona noroccidental de Medellín a través de un enfoque integral, la gestión se ha reducido al establecimiento de alianzas que poco han contado con procesos de seguimiento y evaluación, alianzas que no han tenido continuidad en el tiempo. Estos aspectos han limitado la efectividad en el logro de objetivos y ejecución de los proyectos propuestos en los ejercicios de planeación del desarrollo a lo largo de los años en la comuna y la zona.

Pese a los grandes avances en la comuna 6 y la zona noroccidental en la generación de capital social a raíz de estos ejercicios de planeación participativa sin duda alguna los actores del desarrollo se encuentran en un momento importante, los retos para mejorar los procesos de gestión y comunicación no se hacen esperar, en tal medida es importante proponer a la comuna un modelo de gestión que involucre los diferentes componentes, actores, objetivos y ámbitos para lograr una mayor efectividad en el desarrollo del plan estratégico.

Una de las principales dificultades para establecer un modelo de gestión efectivo para los procesos de planeación participativa en la comuna seis, consiste en la alta dispersión, desarticulación y debilidades en la comunicación al interior y entre organizaciones comunitarias, Estado, Universidades, empresa privada y ciudadanía en general. Comunicación entendida más allá de la producción de contenidos y medios, comunicación que es el eje transversal para generar circulación de información y gestión del conocimiento en las organizaciones y en la comuna.

El éxito de la gestión depende en gran medida de la relación que se tenga con el entorno y por eso es necesario reconocerlo, es preciso identificar qué tipo de relaciones se tienen con los actores, organizaciones e instituciones que hay alrededor, y diseñar estrategias para convertir el entorno en una oportunidad para la acción y la transformación

Con este marco para actuar, el reto es importante, un modelo de gestión para el plan estratégico de la comuna seis debe ser redefinido con la participación de los actores involucrados en el desarrollo de la comuna de manera tal que se logre retroalimentar, mejorar y poner en marcha con toda la legitimidad y efectividad que requiere una herramienta como esta, tan valiosa para la gestión del desarrollo de la comuna seis y la zona noroccidental.

1. ACLARACIONES PREVIAS

Las dinámicas de la gestión del desarrollo local en la contemporaneidad nos están indicando constante mente qué hoy en día, los hombres y mujeres sólo pueden enfrentar la construcción y reformas de su sociedad, de su contexto y de su realidad cuando cuentan con las herramientas apropiadas en la práctica de la vida cotidiana, sin ellas, los planes, los programas, los proyectos, los acuerdos, las negociaciones, y las acciones se tornan largas, difíciles, fatigantes e improductivas, la comuna seis no es ajena a esta realidad que acompaña a los procesos de planeación participativa del desarrollo local.

Desde este punto de vista, entonces la gestión es una acción social, como lo afirma Juan Antonio Arellano Méndez, “es entendida como el canal por medio del cual se desarrolla en las personas y en la comunidad un espíritu emprendedor para generar un cambio social, para responder a la búsqueda de la superación de la pobreza, e igualmente para que se adquirieran destrezas para abordar un entorno de turbulencia cuyos componentes políticos, económicos, socio-culturales, ambientales y tecnológicos no favorecen los procesos de desarrollo sociales”¹; entendiéndolo anterior y confrontándolo con la realidad de la comuna seis, es preciso anotar que se requiere afianzar los lazos comunitarios, recuperar los valores colectivos y recuperar la identidad cultural.

Uno de los mayores retos, para la comuna seis de Medellín, dentro del marco de su Plan Estratégico 2006- 2015 es desarrollar la capacidad de gestión para responder a la complejidad que atraviesan los niveles de interrelación e interacción de los actores, sectores, poderes, escenarios y voluntades que convergen alrededor del plan y su sostenibilidad, dándole suma importancia a las dinámicas que viven las comunidades quienes son las receptoras del desarrollo.

Por otro lado no es concebible hablar de gestión local del desarrollo, sin remitirnos a las concepciones que abordan el desarrollo desde la capacidad social de un pueblo para construir su futuro, aprovechando para ello, las enseñanzas de su experiencia histórica y los recursos reales y potenciales de su cultura de acuerdo con un proyecto definido según sus propios valores y aspiraciones, concepción que en su integralidad acoge y practica el Plan estratégico de la comunas seis 2006- 2015. **Construyendo Ciudad.**

La comuna seis, un territorio para vivir dignamente

¹ Juan Antonio Arellano Méndez, 2006; Administración y gestión pública aplicada, Pág. 32.

2. Carácter Técnico e instrumental de la Gestión

Los procesos técnico-administrativos desde las concepciones prácticas y metodológicas de la gestión, que se orienta a generar las condiciones para el aseguramiento de una sociedad prospera, proactiva, justa, libre, democrática, mitigadora de conflictos y generadora de escenarios propios para la participación, cooperación, concertación, y convivencia social se logran a través de procesos planificados del desarrollo humano y social (plan estratégico de la comuna seis) basados en la organización, la participación y la movilización social de los actores comunitarios, públicos y privados quienes tienen un deber de pensar en los escenarios múltiples que brinden posibilidades reales y concretas para el aseguramiento y la sostenibilidad de las aspiraciones de construcción de futuro tanto de comunidades, grupos familiares, hombre y mujeres.

En tal sentido la gestión social posibilita el desarrollo de ciudadanía, la creación de una cultura de corresponsabilidad, de aceptación de la diferencia, del diálogo, de la información, de la formación, de la toma concertada de decisiones inteligentes y la aplicación del conocimiento para la consolidación y establecimiento de valores, y aspiraciones comunes que permiten que la identidad cultural interactúen y conversen con las dinámicas de las prácticas y los discursos del desarrollo; concepto que en los últimos años ha tenido una saludable mejoría, alejándose cada vez más de su sinonimia, iniciada en la década de los 40s, cuando aun se confundía con crecimiento.

2.1 El Gestor Social en el marco del Plan Estratégico de la comuna seis

Es papel del gestor (a) social desarrollar un pensamiento estratégico en él y en su colectividad:

- Un (a) Gestor social con capacidad de coordinación y de negociación dentro de su propia organización y fuera de ella con otras organizaciones e instituciones.
- Un (a) gestor social con capacidad de administrar la contingencia, la complejidad y la incertidumbre.
- Un (a) gestor social con capacidad de dirigir estrategias de conducción participativas, con respecto al propio personal y a las personas de los programas y proyectos sociales.

Se requiere entonces de gestores (as) sociales especialistas en conocimientos técnicos de las problemáticas del sector que les toca atender, y con la suficiente formación, en cuanto a conocimientos y habilidades de gestión organizacionales y donde la planeación participativa se convierte eje estructurante, en elemento clave para generar encuentros, alianzas, redes que redimensionen los nuevos vínculos sociales, políticos, culturales, económicos, solidarios, y las nuevas formas de acción colectiva.

La Planeación Participativa, concebida como un proceso que debe atravesar los diferentes niveles de participación, aborda el encuentro de poderes, la diversidad de escenarios, lo local y lo global, la pluralidad de actores, lo técnico y lo político, lo estructural y lo coyuntural y la articulación de recursos, así mismo:

- Fortalecimiento de la Cultura Organizacional de los actores de la gestión.
- Generación de la Responsabilidad Social y el Compromiso Ético.
- Fortalecimiento de la Gestión Institucional.
- Impulso de los niveles de Autogestión y/o Sostenibilidad.
- Promoción de la Cooperación y Coordinación Interinstitucional.
- Generación de Programas y Proyectos a corto, mediano y largo plazo.

2.2 Elementos que estructuran la Gestión Social

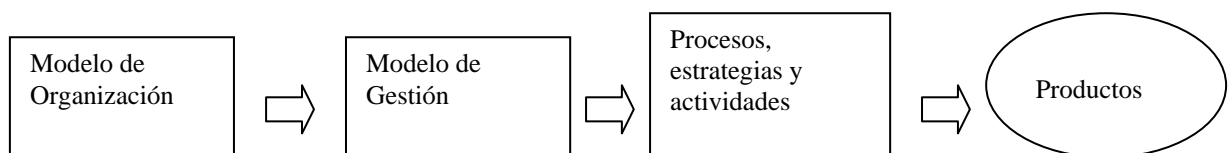
En esta conformación del modelo y formación de gestores sociales, muy objetivamente es importante tomar conciencia sobre la importancia que tiene la formación, sobre todo entre los miembros de los sectores sociales más vulnerables, debido a que éstos han sido intervenidos en múltiples ocasiones y su confianza ha sido diezmada por la cantidad de promesas incumplidas por parte de personas que se acercan a ellos en diferentes épocas electorales,

Pero siguiendo con el tema que nos atañe, la formación de líderes comunitarios comprometidos con el cambio pretende:

- Que sean artífices para mejorar la calidad de vida de sus comunidades.
- Que promuevan la participación y la organización de sus comunidades para reconstruir el tejido social en la búsqueda de una sociedad más equilibrada.
- Que optimicen y aumenten los recursos existentes en el medio para potenciar el desarrollo de sus comunidades.

3. RESTRICCIONES DE LA GESTIÓN SOCIAL EN EL MARCO DEL PLAN ESTRATÉGICO

3.1. El modelo tradicional de la gestión



3.2 LA INTRODUCCIÓN DE MECANISMOS DE MERCADEO

3.1 Limitaciones de la externalización:

- a) Debilidad en la generación de escenarios de mercadeo

- Oferta insuficiente de cooperantes y proveedores
- Vulnerabilidad financiera de los cooperantes actuales

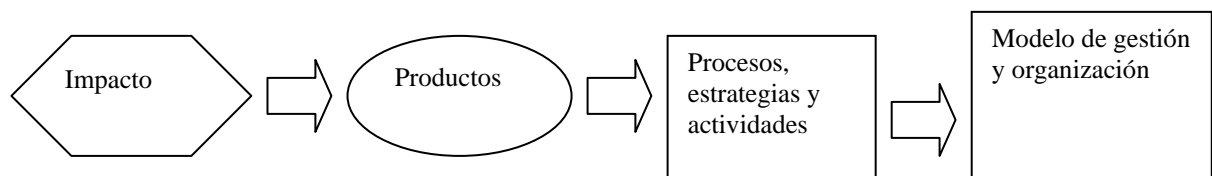
b) Carencias en la conexión a la cooperación internacional y privada local.

- Déficit de metodologías
- déficit de accesos a tipos y modalidades

3.3 QUE HACER CON NUESTRAS POLITICAS DE GESTIÓN DEL PLAN ESTRATEGICO

3.3.1 Superar el estilo tradicional de la gestión

3.3.2 El modelo innovador de la gestión para la gestión del plan estratégico



3.3.3 Aprender de la experiencia a través de la evaluación de impactos y el monitoreo superando Ritualismo Habitual

4. Principios para la gestión del plan estratégico de la comuna seis

La Participación ciudadana.

La coordinación con los niveles regional, nacional e internacional de cooperación

La concurrencia de actores diversos con capacidades y ámbitos de actuación diferentes en el desarrollo de acciones

La consolidación de alianzas existentes, la concertación y creación de nuevos espacios de gestión, consecución de recursos y actuación sobre las líneas estratégicas del plan.

Un proceso de actualización del plan estratégico, formulación de planes operativos, seguimiento y evaluación permanente

Los actores involucrados en el escenario de gestión, serán los garantes del cumplimiento y aplicación de estos principios.

5. Criterios generales para la implementación del modelo de gestión para el plan estratégico de la comuna seis.

5.1 Pensamiento y actuación estratégica

Desarrollar capacidades para articular programas y proyectos de los actores involucrados a las líneas estratégicas del plan con proyección de mediano y largo plazo en el tiempo concentrándose en la visión y las estrategias. Haciendo del plan estratégico el soporte fundamental de la planeación de cada organización.

5.2 Transversalidad

El plan estratégico de la comuna seis es de competencia intersectorial, lo cual indica que todos los componentes de la organización política y administrativa de la ciudad deben articularse en la gestión del proceso. Es necesario promover en la administración municipal y las organizaciones sociales la integración del plan a sus planteamientos programáticos.

5.3 Coordinación

Es un criterio – eje desde el mismo momento que se inicia el proceso de construcción de la ruta de gestión, es importante considerar varias dimensiones:

4.2 Coordinación entre áreas y componentes en el gobierno:

Es decir, promover la articulación entre las Secretarías que cuentan con intervención en la comuna, promoviendo pactos y alianzas en torno a las líneas estratégicas y perfiles de proyecto del plan estratégico de la comuna seis.

5.4 Coordinación territorial

En este aspecto es importante articular a las organizaciones de la comunidad para que establezcan relaciones, mecanismos de comunicación y decisión que les posibilite establecer acuerdos para el posicionamiento de las líneas estratégicas y perfiles de proyecto en los diferentes ámbitos de la gestión.

5.5 Coordinación de los sectores del tipo público y privado

Esta coordinación debe darse en los niveles temático y territorial, promoviendo el acercamiento de organizaciones no gubernamentales, comunitarias, el estado y la empresa privada de acuerdo a sus intereses específicos de intervención en la comuna. Al respecto es importante mantener en alto la curva motivacional de los actores en la gestión del desarrollo, concentrando esfuerzos en el territorio y las temáticas que trabajan en la comuna y la ciudad garantizando que el pacto y las alianzas específicas sean efectivas y posibiliten el logro de la visión del plan.

5.6 Comunicación

Esta clave es primordial en el proceso de gestión del plan estratégico, debe articularse un sistema de comunicación del plan que priorice la visión como soporte para generar en la opinión pública sentido de pertenencia por la comuna seis y sus barrios. Sin embargo el papel de la comunicación en el escenario de gestión es primordial pues es necesario mantener informados a cada uno de los actores en el proceso, utilizar medios que permitan de manera ágil, oportuna y concreta llegar contenidos que motiven su participación en el escenario y generar convicción en los involucrados.

Es importante concebir la comunicación como un componente transversal de la gestión del plan estratégico y en esa medida acudir a los medios necesarios y pertinentes en los diferentes ámbitos de gestión.

5.7 Institucionalización

La gestión del plan estratégico de la comuna seis debe generar en el imaginario colectivo la sensación y la convicción de ser la apuesta general de todas las organizaciones que intervienen en la comuna. Sobre este asunto es importante garantizar una alta difusión y aplicación del marco legal que soporta la planeación participativa del desarrollo en la ciudad y el país pues finalmente estas herramientas de carácter jurídico permiten crear un ambiente que posibilite incluir el plan estratégico de la comuna seis como un instrumento legal y legítimo para la participación de las comunidades, en la toma de decisiones, promoviendo el ejercicio de la democracia.

6. ACTORES EN LA GESTIÓN

INVOLUCRADOS	POTENCIALIDADES	DEBILIDADES	RESPONSABILIDADES
Representante de ASOCOMUNAL	Convocatoria a las JAC, representatividad e incidencia política	Estructura interna débil Debilidades en la comunicación	Recolección y distribución de información con las Juntas de Acción Comunal Divulgación y posicionamiento del Plan estratégico de la comuna seis en las diferentes Juntas de Acción Comunal Articulación de sus planes y proyectos a las líneas de acción del plan estratégico Apoyar la convocatoria y desarrollo de actividades de gestión y promoción del plan.
Junta Administradora Local	Incidencia política, representatividad con el estado	Estructura interna débil Debilidades de comunicación	Desarrollar actividades en torno al plan estratégico Vincular el diagnóstico y líneas estratégicas del plan los consejos consultivos Comunales de la comuna seis. Dinamizar el plan estratégico de la comuna seis con organizaciones comunitarias, espacios, mesas y otros escenarios comunitarios y municipales
Organizaciones comunitarias de la Comuna seis	Convocatoria a la comunidad Experiencia en la gestión de cooperación internacional	Estructura interna débil Debilidad en la comunicación	Articulación del plan estratégico a su planeación institucional Apoyar la gestión de recursos en el ámbito comunal, municipal e internacional

Departamento Administrativo de Planeación	Conocimiento técnico, relaciones con instituciones públicas, privadas y sociales, recursos técnicos, humanos y económicos	Poco Relacionamiento con las organizaciones comunitarias	Apoyo técnico y económico para la gestión del plan estratégico. Vincular la planeación estratégica de la comuna seis a los planes de desarrollo municipal
Delegados por cada Secretaría o dependencia de la Alcaldía según dimensiones del plan estratégico	Conocimiento técnico, relaciones con instituciones públicas, privadas y sociales,	Relacionamiento con las organizaciones comunitarias Articulación con organizaciones comunitarias	Vincular la planeación estratégica de la comuna seis a las actividades de intervención de las secretarías en la comuna Apoyo técnico, humano y económico para dinamizar las actividades del escenario de gestión
Delegados nombrados por el Consejo Consultivo Comunal de acuerdo a temáticas específicas	Líderes reconocidos con capacidad de interlocución con otros actores Conocimiento del territorio y de la temática específica	Aún es limitada su participación Debilidades para desarrollar una Visión comunal de las problemáticas	Informar a las organizaciones y participantes de los consejos consultivos de los avances del plan estratégico de la comuna seis. Vincular plan estratégico de la comuna seis a los consejos consultivos Articular los lineamientos estratégicos del plan a las iniciativas comunitarias presentadas en el CCC comuna seis.
Universidades ubicadas en la zona noroccidental o con incidencia en procesos comunitarios	Conocimiento académico, recursos técnicos, humanos, físicos y económicos. Experiencia en el tema	Continuidad en los procesos con organizaciones comunitarias y comunidad en general	Apoyo técnico, humano, físico y económico para dinamizar las actividades del escenario de gestión Posibilitar mayor acercamiento de la comunidad educativa con los sectores comunitarios de la zona

	de planeación para el desarrollo		
Delegados barriales elegidos en asambleas promovidas por el proceso de planeación	Líderes reconocidos con capacidad de interlocución con otros actores	Aún es limitada Visión comunal	Informar a las organizaciones y habitantes de los diferentes barrios de los avances del plan estratégico Sensibilizar y dinamizar el plan estratégico de la comuna seis con los habitantes de los diferentes barrios
Mesas temáticas, sectoriales y poblacionales existentes.	Conocimiento temático, sectorial y poblacional de la comuna seis Articulación de organizaciones	Incidencia política	Actualización permanente del diagnóstico del plan estratégico de la comuna Divulgación del plan estratégico entre las organizaciones, líderes y lideresas que participan en estos espacios.
Empresa Privada	Conocimiento técnico, relaciones con instituciones públicas, privadas y sociales recursos técnicos, humanos y económicos	Articulación con organizaciones comunitarias desconocimiento de trabajo de organizaciones comunitarias	Información y Articulación de proyectos estratégicos en la zona y la comuna al Plan estratégico Apoyo a través de recursos humanos, técnico y/o económicos para el diseño y desarrollo de proyectos estratégicos del plan. Asesoría en la gestión del plan estratégico.
Instituciones educativas de la comuna	Conocimiento temático, sectorial y territorial	Articulación con organizaciones comunitarias	Actualización permanente del diagnóstico del plan estratégico de la comuna

	Convocatoria comunidad estudiantil		Posibilitar mayor acercamiento de la comunidad estudiantil con los sectores comunitarios de la zona
	Recursos técnicos y humanos		Articulación del plan estratégico a su planeación institucional
			Divulgación del plan estratégico entre la comunidad estudiantil

7. AMBITOS DE GESTIÓN Y CARACTERÍSTICAS GENERALES

La gestión deberá desarrollarse en diferentes ámbitos y con actores diversos que inciden en el proceso de desarrollo de la comuna seis, sus niveles de participación son diferenciados, para cada ámbito se han delimitado espacios de gestión.

7.1 AMBITO 1: Comunal

7.1.1 ESCENARIOS DE GESTIÓN:

Consejos Consultivos Comunales del Programa de Planeación y Presupuesto participativo de la Alcaldía de Medellín.

Tipo de recursos por gestionar en este espacio:

Información y recursos financieros

Claves que identifican el espacio:

Democrático, plural, representativo, legítimo.

7.1.2 Asambleas de las 24 Juntas de Acción Comunal de la comuna seis

Tipo de recursos por gestionar en este espacio:

Información, recursos financieros, recurso humano voluntario, relaciones con la comunidad

Claves que identifican el espacio:

Espacios barriales, con alta representatividad de la comunidad.

7.1.3 Cabildo del adulto mayor

Tipo de recursos por gestionar

Información, relaciones con la comunidad

Claves que identifican el espacio:

Legitimidad con las familias, experiencia, voluntad

7.1.4 Grupos de personeros y personeras estudiantiles

Tipo de recursos por gestionar

Información, relaciones con la comunidad educativa, recurso humano voluntario

Claves que identifican el espacio:

legitimidad en la población estudiantil, es posible la promoción de los derechos humanos en especial los de infancia y juventud articulados al plan estratégico

7.1.5 ASOCOMUNAL (Asociación de Juntas de Acción Comunal)

Tipo de recursos por gestionar

Información, relaciones con la comunidad, recurso humano voluntario

Claves que identifican el espacio:

Reconocimiento y legitimidad, representatividad, afinidad con el proceso de planeación estratégica, marco legal

7.1.6 Junta Administradora Local

Tipo de recursos por gestionar

Recurso humano, relaciones con el gobierno municipal, recursos financieros, relaciones con la comunidad.

Claves que identifican el espacio:

Reconocimiento y legitimidad, representatividad, marco legal

7.1.7 Mesas temáticas

Tipo de recursos por gestionar

Información, relaciones con la administración municipal, relaciones con las instituciones educativas y la comunidad

Claves que identifican el espacio:

Construcción de conocimientos, relación con entidades públicas y privadas, democracia, participación comunitaria.

7.1.8 Organizaciones no Gubernamentales con intervención en la comuna

Tipo de recursos por gestionar

Recursos financieros, relaciones con la empresa privada, relaciones con la administración municipal, relaciones con entidades y personas en el ámbito nacional e internacional

Claves que identifican el espacio:

Con capacidad para intervenir según líneas estratégicas, con capacidad para la ejecución de programas según las líneas estratégicas, experiencia, relación con escenarios de representación municipal y nacional

7.1.9 Candidatos a la Junta Administradora Local

Tipo de recursos por gestionar

Información, relaciones con la comunidad, posibilidades de inclusión del plan estratégico en las propuestas de representación en caso de acceder a una curul en la JAL.

Claves que identifican el espacio:

Compromiso, relaciones con la comunidad, conocimiento de la comuna.

10. AMBITO 2: Municipal

Entidades descentralizadas de la Alcaldía de Medellín y Secretarías con incidencia en la comuna seis

Tipo de recursos por gestionar

Información, Recursos financieros, recurso humano, relaciones con otros ámbitos de gestión, relaciones con el ámbito de representación política para la definición de presupuestos para la implementación del plan estratégico.

Claves que identifican el espacio:

Capacidad de gestión, acceso a bases de datos sobre cooperación nacional e internacional, experiencia en planeación, seguimiento y evaluación de proyectos, conocimientos sobre hacienda pública, criterios técnicos para el desarrollo del proceso.

10.1 Organizaciones no gubernamentales con incidencia en la ciudad

Tipo de recursos por gestionar

Recurso humano, recursos financieros, recursos humanos y técnicos, relaciones con los ámbitos nacional e internacional, relaciones diplomáticas con diferentes gobiernos, organismos multilaterales de cooperación.

Claves que identifican el espacio:

Intereses en temáticas específicas, poblaciones, territorios, altas posibilidades de articulación de las líneas estratégicas del plan a sus planes institucionales.

10.2 Candidatos a la Alcaldía de Medellín

Tipo de recursos por gestionar

Relaciones con la comunidad, relaciones con escenarios de representación pública en la ciudad, probabilidades de articulación de las líneas y perfiles de proyecto del plan estratégico al plan de gobierno propuesto para la Alcaldía de Medellín.

Claves que identifican el espacio:

Legitimidad e incidencia en la opinión pública de la comuna, relaciones con la empresa privada, relaciones con el sector social, conocimientos sobre la ciudad y sus proyecciones estratégicas.

10.3 Candidatos al Consejo de la ciudad de Medellín

Tipo de recursos por gestionar

Relaciones con la comunidad, relaciones con la empresa privada, relaciones con actores sociales en la comuna.

Claves que identifican el espacio:

Experiencia y afinidad con las temáticas que aborda el plan estratégico, concertación e inclusión en las propuestas para posicionar en sus candidaturas

10.4 Agencia de Cooperación Internacional de Medellín

Tipo de recursos por gestionar

Información, Recurso humano especializado, lobby con Agencias de cooperación Internacional, divulgación del Plan estratégico en diferentes espacios de intercambio con países del mundo.

Claves que identifican el espacio:

Interés en apoyar el proceso de la comuna seis, funcionarios sensibilizados con el plan estratégico de la comuna seis, conocimiento del trabajo de organizaciones comunitarias de la comuna.

11. AMBITO 3: Departamental

11.1 Gobernación de Antioquia

Tipo de recursos por gestionar

Relaciones con las Alcaldías de Bello, municipio limítrofe con la Comuna seis, con su corregimiento de San Félix y la comuna 1 Paris.

Recursos financieros en cooperación con la Alcaldía de Medellín. Articulación de programas departamentales y realización de alianzas entre organizaciones sociales y alcaldías de Medellín y los municipios cercanos.

Claves que identifican el espacio:

Capacidad de relacionarse con municipios cercanos a la comuna, relaciones con la administración municipal, incidencia en la definición de recursos para invertir en el desarrollo del plan.

12. AMBITO 4: Nacional

12. 1 Agencia Presidencial Para la Acción Social y la Cooperación

Tipo de recursos por gestionar

Recurso humano, Información, Relaciones con posibles cooperantes internacionales, divulgación de líneas estratégicas del plan en espacios nacionales, entidades del gobierno nacional.

Recursos financieros, relaciones con institutos, ministerios, entidades descentralizadas entre otros organismos que pueden vincularse en el desarrollo del plan.

Claves que identifican el espacio:

Radio de acción nacional, relación directa con la presidencia de la república, conocimiento del panorama mundial de cooperación internacional, prioridades e información sobre agencias y organizaciones de cooperación.

13. AMBITO 5: Internacional

13.1 Organizaciones internacionales (ONU, USAID, UE, OIM, OIT, OEA, PNUD,)

Tipo de recursos por gestionar

Relaciones con gobiernos de los países asociados, financiación de proyectos según prioridades de la región, Asesoría Técnica, Lobby con organizaciones que financian proyectos de desarrollo, apoyo en el establecimiento de relaciones con la administración municipal y el gobierno nacional para la gestión de recursos, apoyo en casos de crisis.

Claves que identifican el espacio:

Intervención en la ciudad de Medellín, Oficinas ubicadas en Bogotá y Medellín, acciones de acompañamiento a las comunidades que legitiman el trabajo que se adelanta en este caso en el proceso de gestión del plan estratégico.

13.2 Cooperación Internacional descentralizada

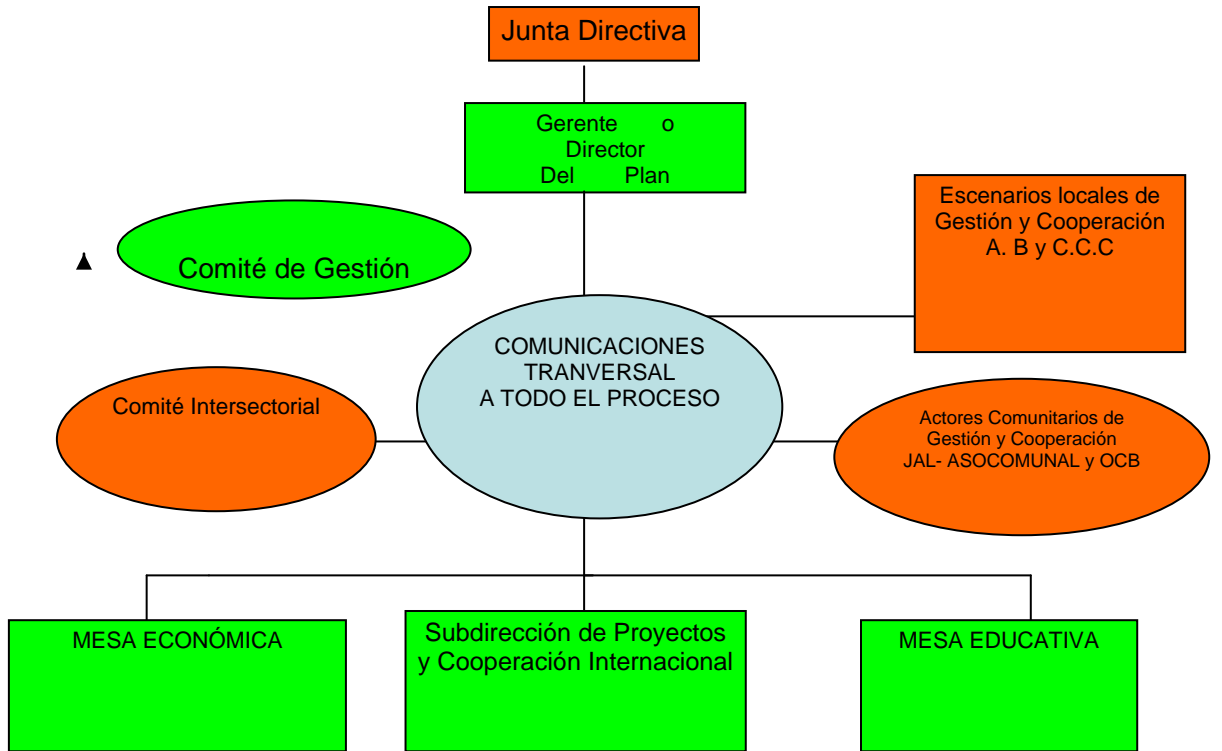
Tipo de recursos por gestionar

Recurso humano, financiero, equipos e insumos. Relaciones diplomáticas, lobby con los países de origen. Relaciones con diferentes agencias y Organizaciones de cooperación.

Claves que identifican el espacio:

Promoción de mejor y más eficaz desarrollo local humano y sostenible
Aplicación de las más creativas formas de democracia local participativa y directa.
Cooperación Vía ONG locales, vía convocatorias, hermanamientos y redes.

14. ESTRUCTURA ORGÁNICA



14.1 Funciones de la Junta Directiva

- Nombrar al Director o Gerente del Plan Estratégico
- Coordinar y desarrollar la política de gestión y cooperación del plan en asocio con el comité de gestión
- Evaluar los indicadores de resultados del gerente del plan
- Pedir informes de gestión y cooperación al gerente del plan
- Remover al gerente del plan cuando los resultados no seas efectivos
- **Monitoreo y seguimiento:** a la ejecución de los programas y proyectos de cooperación internacional;

14.2 Funciones del comité de gestión

- Coordinación, aplicación y desarrollo de la política que en lo referente fije la junta directiva;
- Coordinación, asocio y articulación con los potenciales cooperantes internacionales, públicos y/o privadas;
- Apoyo a los procesos de negociación de los acuerdos, tratados o convenciones que establezca el Gerente del plan;
- Identificación de Prioridades: áreas y temas hacia los cuales se deben dirigir las estrategias de cooperación internacional, pública o privada.
- Información: Establecer un sistema de información que articule los diferentes actores públicos y privados de la cooperación en Colombia para efectos del plan estratégico;
- Orientación y asesoría: Sobre mecanismos y modalidades técnicas, financieras y legales para la formulación, negociación, ejecución y seguimiento de recursos de cooperación internacional.
- Negociación con fuentes: programación de la ruta de gestión y cooperación que reciba el plan y las condiciones de implementación de los respectivos proyectos;

14.3 Funciones del Gerente del Plan

- Administración de los recursos, planes, programas y proyectos de cooperación internacional técnica y financiera no reembolsable, cooperación privada, no oficial, de organismos bilaterales o multilaterales que se adelanten.
- Negociación con fuentes: programación de la ruta de gestión y cooperación que reciba el plan y las condiciones de implementación de los respectivos proyectos;
- Presentar la programación de actividades, planes y proyectos a realizar con cargo a los recursos del plan.
- Mantener Excelentes y productivas relaciones públicas

14.4 Funciones de la subdirección de proyectos y cooperación internacional

- Análisis de viabilidad: Estudio y concepto sobre los programas y proyectos de cooperación internacional, privada, pública, descentralizada, directa,
- Identificación, Formulación, Seguimiento y Evaluación de proyectos de desarrollo
- presentación de proyectos de cooperación.
- Asesorar permanentemente al gerente en temas como:
 - Fuentes de financiación de proyectos en Colombia con énfasis en el Desarrollo
 - Cooperación Internacional
 - Metodologías de formulación de proyectos

- Zoop, M L, MGA 2
- Cuerpos diplomáticos acreditados en Colombia
- Convocatorias para subvenciones no reembolsables

15. Ejes de trabajo del gerente y la subdirección de cooperación

- Fomentar la Investigación y el desarrollo estratégico de la gestión y la cooperación del plan.
- Identificar donde esta la ayuda oficial y privada para el desarrollo en Colombia
- Identificar nuevas fuentes de cooperación internacional

16. Ayuda oficial

- Asesora y orienta al gerente, las subdirecciones y actores comunitarios sobre los criterios, modalidades, metodologías y procedimientos definidos con las fuentes cooperantes de carácter oficial.
- Concertar con las fuentes cooperantes de carácter oficial la articulación de la oferta y demanda de cooperación internacional existente, acordes con las áreas temáticas prioritarias definidas.
- Seguimiento: Aplicar junto con la junta directiva los mecanismos y metodologías para el seguimiento y evaluación a los proyectos

17. Nuevas fuentes

- Identificar, analizar y divulgar nuevas fuentes de cooperación internacional, (descentralizada, la ofrecida por el sector privado, iglesias, gremios, empresas y fundaciones empresariales, y organizaciones no gubernamentales).
- Establecer contacto con nuevas fuentes de cooperación y promover la generación de alianzas con entidades nacionales, para la obtención de recursos de cooperación nacional e internacional.
- Coordinar la generación de alianzas con organizaciones privadas, ONG y organismos de la sociedad civil, para la articulación en la ejecución de programas y proyectos de cooperación internacional gestados desde el plan estratégico

18. Fomento de la Investigación

- Coordinar la realización de análisis e investigaciones sobre las políticas, lineamientos, tendencias y programas de la cooperación internacional.
- Herramientas: Producción de manuales para la orientación a los actores de la gestión del plan estratégico.

19. Herramientas de gestión y cooperación

19.1 Ruta de Acceso a la Cooperación Nacional e Internacional

19.1.2 FINALIDAD: Presenta las líneas de financiación de la Cooperación al desarrollo en Colombia por cada donante

19.1. 2.1. Propósito: Es identificar las líneas de cooperación que se deben tramitar a través de los Cuerpos Diplomáticos legitimados en Colombia, así como aquellas a las que se puede acceder directamente.

19.2 Herramientas de gestión y cooperación

19.2.1 Manual de Proyectos

- *Documento guía para la formulación de proyectos de cooperación internacional.*
- *Formatos validados para la presentación de proyectos*

19.3 Ruta de gestión

Su objetivo es asegurar una articulación efectiva entre el Gobierno Nacional, entidades territoriales, ONG, fuentes de cooperación internacional multilaterales y descentralizadas y las fuentes de cooperación privadas Articulando la oferta y demanda de cooperación con las prioridades de desarrollo de nuestra comuna identificados en el plan estratégico.

19.3.1 Fundamentos

- Fortalecer la gestión
- Aprovechar la oferta
- Focalizar la demanda
- Alianzas público – privada
- Mejorar la capacidad de negociación
- Especialización de los actores

19.3.2 Actores

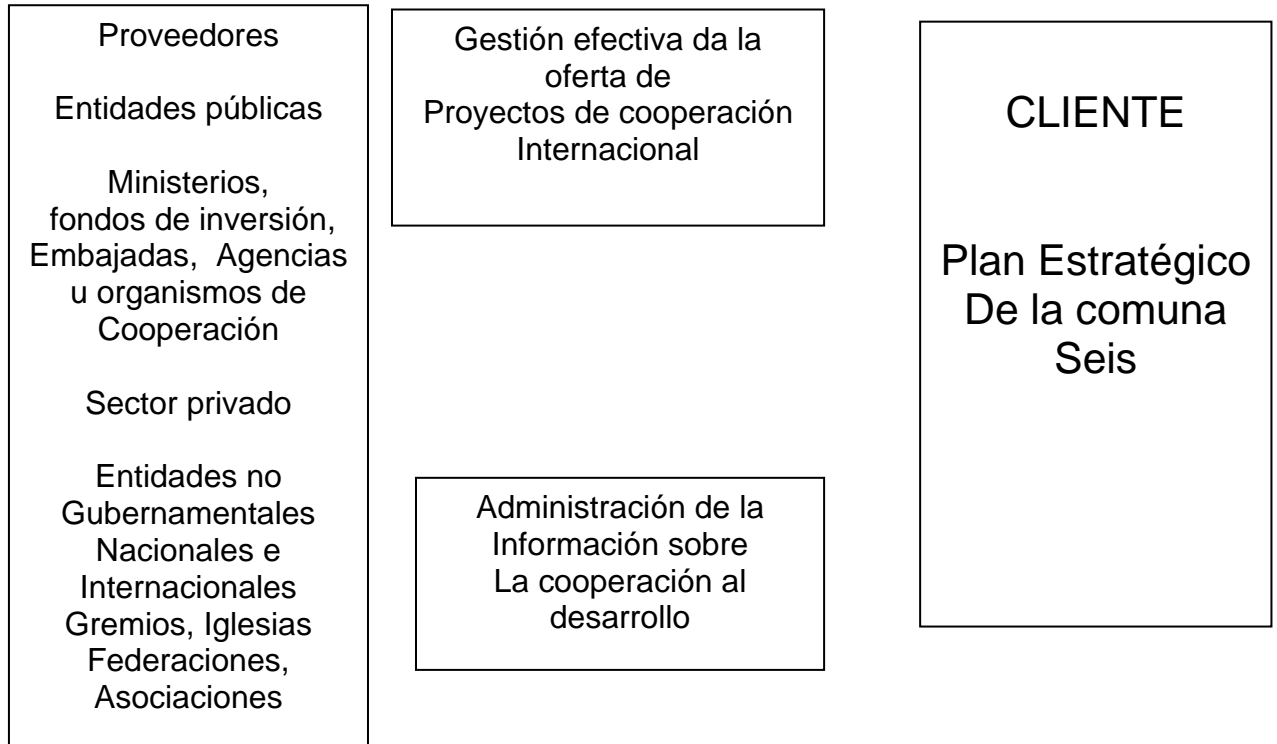
- Asocomunal
- JAL
- JAC
- OCB
- Organizaciones concertantes
- Gerente del plan
- Comité de gestión
- Subdirección de proyectos
- Mesa económica
- Mesa educativa

19.3.3 Resultados esperados

- Principios, fundamentos, Criterios y directrices coherentes y predictibles.
- Demanda de cooperación sistematizada, concertada y ordenada.
- Estructura organizacional incluyente y flexible.
- Procedimientos efectivos de gestión.
- Información accesible, oportuna, y pertinente.
- Mayor coordinación de la oferta

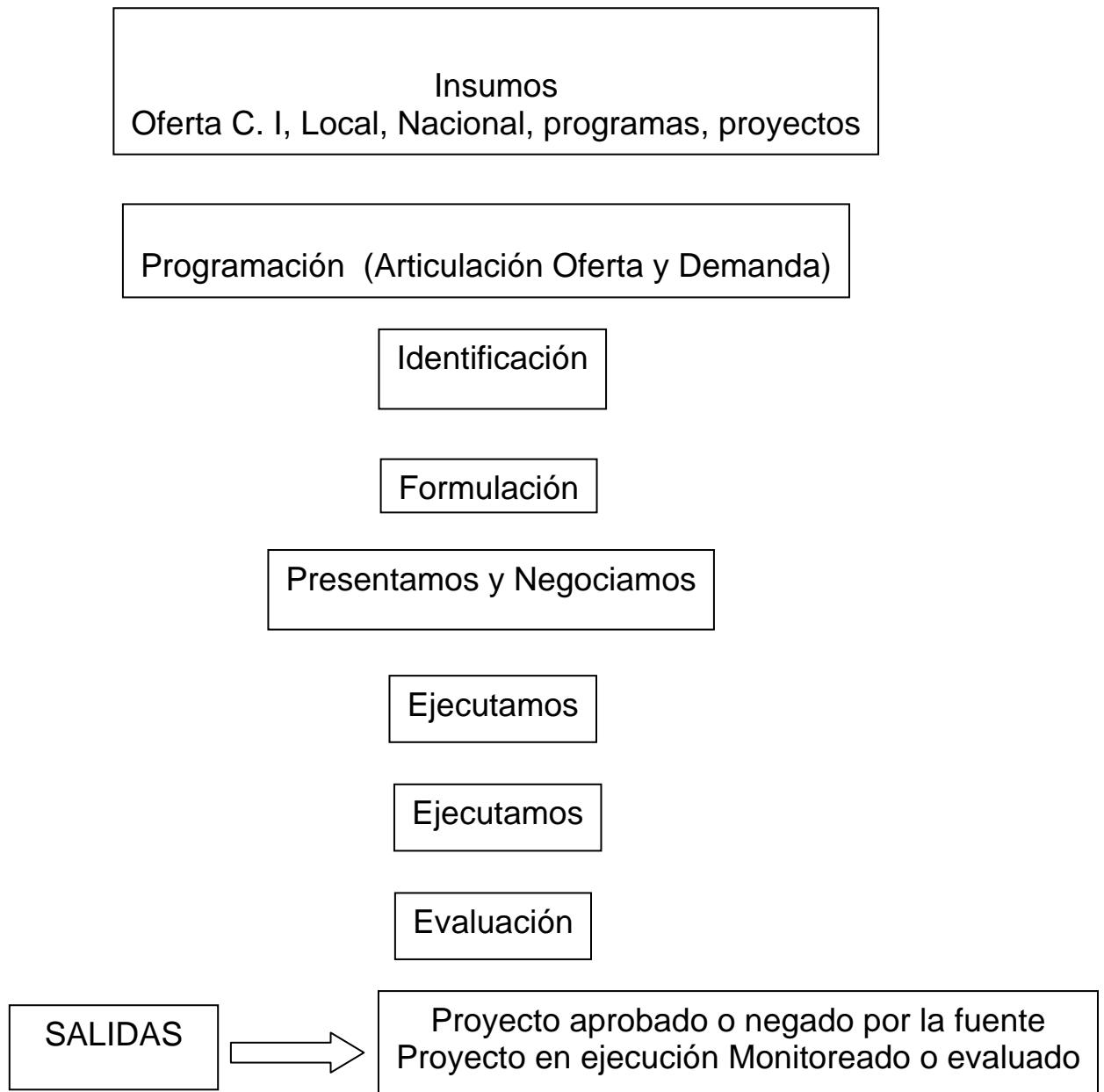
20. procesos para el desarrollo efectivo de la gestión

20.1 proceso 1.

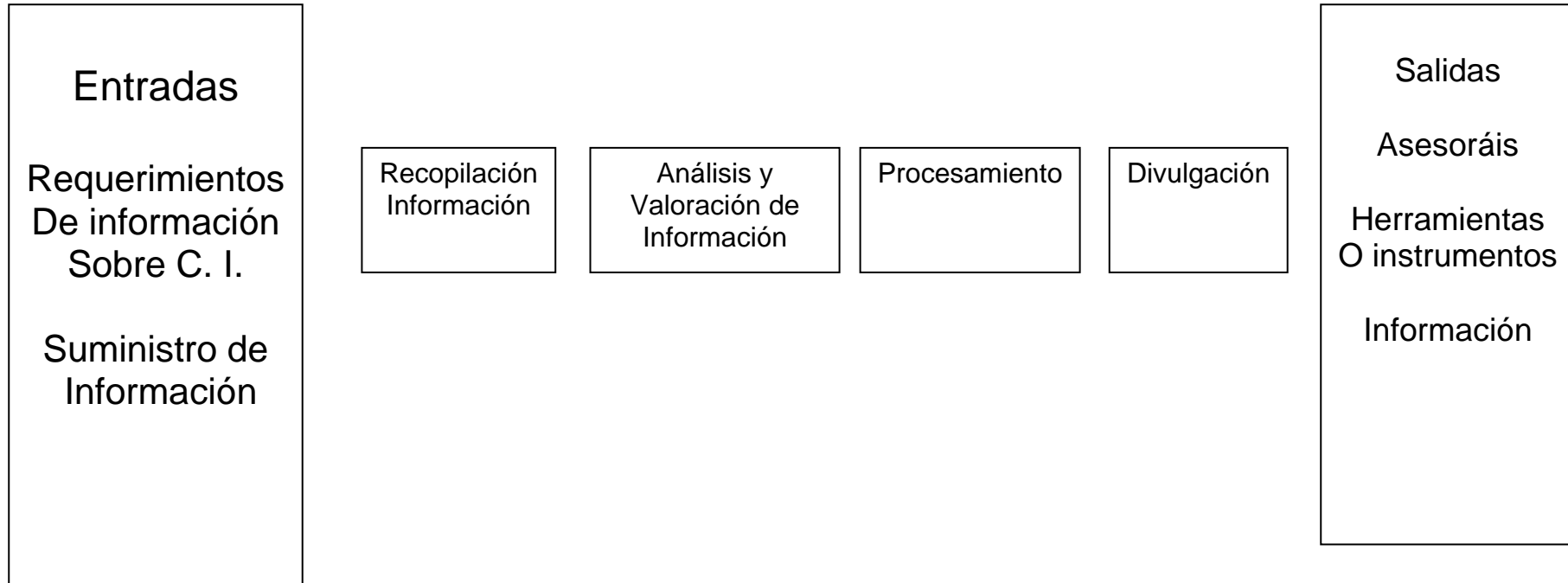


20.1.2 Gestión de la oferta y la demanda

20.1.2 .3 Proceso 2.



20.1.2.4 Admón. sobre información sobre cooperación



El papel de los actores comunitarios en la planeación participativa del desarrollo

Componentes:

Técnico: Incorpora instrumentos para el análisis, el diseño, la gestión y la evaluación del proceso de desarrollo.

Pedagógico: Conceptos y metodologías construidas con y desde la base social, permitiendo el encuentro de saberes.

Político: Combina la articulación de intereses, actores y oportunidades para acceder a las decisiones y al bienestar.

Propósitos:

Articular actores sociales, políticos, comunitarios e institucionales

Concertar políticas y estrategias en los ámbitos comunitarios e institucionales

Proponer políticas públicas

Formar sujetos políticos

Generar procesos de movilización en torno al mejoramiento en los niveles de calidad de vida.

La planeación participativa del desarrollo prevee y promueve el empoderamiento de la comunidad,

El empoderamiento significa cambiar el ejercicio inequitativo del poder porque produce exclusiones y dominación entre quienes lo tienen y quienes no lo tienen

El empoderamiento supone construir una propuesta y unas capacidades que modifiquen radicalmente la realidad, eliminando las formas de exclusión, inequidad y explotación, construyendo un contrapoder en distintas dimensiones: político, económico y cultural.

Organización, Formación, Movilización se aporte desde la localidad a la construcción de un proyecto de país incluyente con los actores que históricamente habían sido excluidos del desarrollo, promoviendo el fortalecimiento y consolidación de una sociedad democrática.

El papel de los actores comunitarios:

Establecer nuevas formas de organización

Fortalecimiento de las que se tienen

Redefinir líderes y liderazgos

Aprender nuevas formas de gestión

Seguimiento permanente a los resultados de las inversiones

Trascender la superación de necesidades a la búsqueda de acuerdos políticos.

Los retos para asumir este papel:

Capacidades de negociación

Participación Consciente y cualificada

Desprendernos de la verdad única